

УНИВЕРЗИТЕТ У КРАГУЈЕВЦУ  
ПРИРОДНО-МАТЕМАТИЧКИ ФАКУЛТЕТ

П:	БРОЈ:	20.04.2018	
Ор:	Бр:	ОПРЕДНОС:	
01	290/21	-	-

НАСТАВНО-НАУЧНОМ ВЕЋУ ПРИРОДНО-МАТЕМАТИЧКОГ ФАКУЛТЕТА  
УНИВЕРЗИТЕТА У КРАГУЈЕВЦУ

**Предмет: ИЗВЕШТАЈ О РЕЗУЛТАТИМА СТУДЕНТСКЕ АНКЕТЕ – зимски семестар  
школске 2017/18. године**

Комисија за спровођење поступка студентског вредновања квалитета студијских програма и педагошког рада квалитета и подношење извештаја о резултатима вредновања на Природно-математичком факултету Универзитета у Крагујевцу, која је оформљена одлуком Наставно-научног већа ПМФ-а број 1110/XX-1 од 18.11.2015.г., је током јануара 2018. године спровела студентску анкету по институтима на Факултету.

У прилогу достављамо Извештај о резултатима студентске анкете.

С поштовањем

Продекан за наставу



Проф. др Александар Остојић

Председник Комисије за обезбеђење квалитета



Проф. др Славко Раденковић



Природно-математички факултет  
Универзитет у Крагујевцу

# **СТУДЕНТСКА АНКЕТА**

ЗИМСКИ СЕМЕСТАР

ШКОЛСКА 2017/2018. ГОДИНА





## АНАЛИЗЕ ЗА ЧИТАВ ФАКУЛТЕТ

У циљу праћења квалитета наставе на Природно-математичком факултету Универзитета у Крагујевцу и рада стручних служби, током зимског семестра школске 2017/18. године (јануар 2018) је спроведена анкета са студентима у циљу побољшања квалитета наставног процеса на Факултету.

Анкета је вршена *online*. На сајту Факултета студенти су анонимно попуњавали анкету. Сваки студент је после завршеног попуњавања добио шифру коју је прилагао у Студентској служби приликом уписа летњег семестра. Те шифре су стављане у посебно обележене кутије, за сваки Институт засебно. Папирићи са шифрама нису били ни у каквој вези са уписом семестра, тако да је анонимност студената била загарантована.

Обавештења о терминима спровођења Анкете су на време истакнута, тако да су студенти на време били упознати са циљем и терминима спровођења Анкете. За припремање, организацију, унос података и њихову обраду одлуком Наставно-научног већа Факултета број 1110/XX-1 од 18.11.2015.г. формирана је Комисија за спровођење поступка студентског вредновања квалитета студијских програма и педагошког рада квалитета и подношење извештаја о резултатима вредновања на ПМФ-у. Обраду резултата су обавили чланови Комисије са Института за математику и информатику.

У анкети је учествовало **785 студената** (59.42% од укупног броја студената), што је знатно бољи резултат у односу на летњи семестар школске 2016/17. године, када је анкету попунило свега 485 студената (34.25% студената), а нешто већи број у односу на зимски семестар 2016/17. годину, када је анкетом обухваћено обухваћено 743 студената (52.47%). Преглед по Институтима је дат у следећој табели. Сем Института за физику, на свим институтима је анкетом обухваћено више од 50% од укупног броја студената уписаних на ОАС и МАС.

Институт	Укупан број студената*	Број анкетираних студената	Процентни удео анкетираних студената
Институт за биологију и екологију	427	250	58.55%
Институт за хемију	275	158	57.45%
Институт за физику	81	37	45.70%
Институт за математику и информатику	538	340	63.20%
<b>ПМФ</b>	<b>1321</b>	<b>785</b>	<b>59.42%</b>

\*У укупан број студената су укључени тренутно активни студенти основних и мастер студија, који су први пут уписали одговарајућу годину, као и они који су обновили годину.



## Анализе везане за наставу

Анкетни листић који се односи на **наставу** (видети наредну страну) је подразумевао оцену наставног процеса од стране студента за један предмет слушан у зимском семестру школске 2017/2018. године. Оцена се формира на основу:

- 12 ставки које се односе на предавања/предавача и
- 7 ставки које се односе на вежбе/сарадника.

Вредновање је извршено избором оцене на скали од 1 до 5.

Изглед анкетних листића који се односе на наставни кадар\*:

	Предавач	Оцена				
1.	наставне садржаје излаже јасно и разумљиво	1	2	3	4	5
2.	предавања су добро припремљена	1	2	3	4	5
3.	одржава наставу уредно и на време	1	2	3	4	5
4.	има коректан однос према студентима	1	2	3	4	5
5.	рационално користи расположиво време	1	2	3	4	5
6.	јасно дефинише циљеве наставе и ниво знања који очекује од студената	1	2	3	4	5
7.	квалитетним примерима и задацима олакшава разумевање садржаја	1	2	3	4	5
8.	на постављена питања одговара спремно и разумљиво	1	2	3	4	5
9.	подстиче укључивање и учествовање студената у настави	1	2	3	4	5
10.	уочава проблеме у савладавању градива и предлаже начине њиховог решавања	1	2	3	4	5
11.	доступан је за консултације студентима	1	2	3	4	5
12.	мотивише студенте за учење	1	2	3	4	5

	Асистент	Оцена				
1.	наставне садржаје излаже јасно и разумљиво	1	2	3	4	5
2.	вежбе су добро припремљене	1	2	3	4	5
3.	има коректан однос према студентима	1	2	3	4	5
4.	подстиче укључивање и учествовање студената у настави	1	2	3	4	5
5.	квалитетним примерима и задацима олакшава разумевање садржаја	1	2	3	4	5
6.	на постављена питања одговара спремно и разумљиво	1	2	3	4	5
7.	доступан је за консултације студентима	1	2	3	4	5

\*-у анкетним листићима су дати термини „предавач“ и „асистент“ да би се студенти лакше сналазили приликом попуњавања анкете (нису стављани званични термини „асистент“ и „сарадник у настави“ да би се избегле евентуалне недоумице)

**НАПОМЕНА:** под „позитивном“ оценом код оцењивања наставника и сарадника подразумева се Члан 6. Правилника о начину и поступку заснивања радног односа и стицању звања наставника Универзитета у Крагујевцу, по којем се „позитивном оценом сматра оцена већа од 3 просечно у целом изборном периоду“.

У оквиру дела који се односи на наставу обрађено је **3925** анкетних листића који се односе на рад наставника (у анкети за зимски семестар школске 2016/17. је обрађено 3736 анкетних



листића) и **3776** анкетних листића који се односе на рад сарадника (у анкети за зимски семестар школске 2016/17. је обрађено 3509 анкетних листића). Већи број анкетних листића за наставнике је, између осталог, последица тога да на појединим предметима нису заступљене вежбе, па нема ни сарадника на тим предметима. Број анкетних листића који се односи на наставу је већи од броја анкетираних студената, јер је сваки студент попуњавао више анкетних листића. Из ових података је видљиво да је ове године нешто већи број студената попунио анкету у поређењу са зимским семестром 2016/17. године.

<b>ПРЕДАВАЧИ (НАСТАВНИЦИ)</b>		
Питање	Број листића	Просечна оцена
1	3886	4.48
2	3886	4.49
3	3890	4.65
4	3882	4.56
5	3865	4.54
6	3868	4.49
7	3870	4.46
8	3849	4.54
9	3849	4.43
10	3812	4.42
11	3682	4.55
12	3789	4.35
<b>Просечна оцена на основу свих листића</b>	<b>3925</b>	<b>4.49</b>

<b>АСИСТЕНТИ (САРАДНИЦИ)</b>		
Питање	Број листића	Просечна оцена
1	3753	4.58
2	3755	4.62
3	3753	4.68
4	3737	4.61
5	3735	4.57
6	3748	4.60
7	3675	4.69
<b>Просечна оцена на основу свих листића</b>	<b>3776</b>	<b>4.61</b>

Оно што је и приликом претходних анкета уочено се поновило и овог пута, а то је да студенти у просеку рад сарадника (**4.61**) оцењују нешто вишом оценом у односу на наставнике (**4.49**), а саме оцене су у складу са оценама из зимске анкете у претходној школској години. Просечне оцене су нешто више у односу на зимски семестар 2016/17. године, како за наставнике (4.47 – школска 2016/17), тако и за сараднике (4.57 – школска 2016/17). Таква ситуација је и по Институтима појединачно. Високе просечне оцене за наставнике и сараднике указују да студенти сматрају да наставно особље одговорно ради

свој посао. Просечна оцена сарадника на свим институтима је одлична (изнад 4.50), док код наставника једино је на Институту за математику и информатику нешто нижа од одличне (4.42), док је на остала три института изнад 4.50.

Када се анализирају подаци по питањима, види се да су студенти најзадовољнији ставком 3, која се односи на редовно одржавање наставе (наставници) и ставкама 3 (корекност) и 7 (доступност студентима за консултације) код сарадника. Оваква ситуација је била забележена и прошле школске године у зимском семестру.

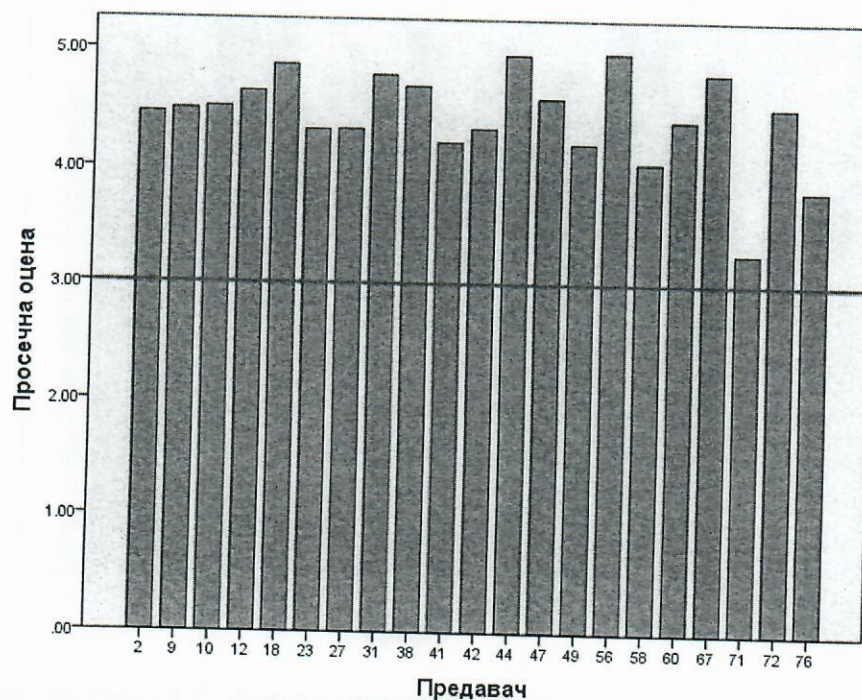
У раду наставника најниже оцене су добиле ставке 10 (учавање проблема у савладавању градива) и 12 (мотивисање студената), а код сарадника су све ставке оцењене одличном оценом. Оваква ситуација је забележена и претходне школске године.



# Институт за математику и информатику

## Анализе везане за наставни кадар Института

ПРЕДАВАЧИ		
Питање	Број листића	Просечна оцена
1	1297	4.44
2	1298	4.45
3	1304	4.64
4	1300	4.54
5	1288	4.51
6	1291	4.44
7	1303	4.40
8	1282	4.49
9	1287	4.32
10	1270	4.33
11	1157	4.44
12	1249	4.26
<b>Просечна оцена на основу свих листића</b>	<b>1316</b>	<b>4.42</b>

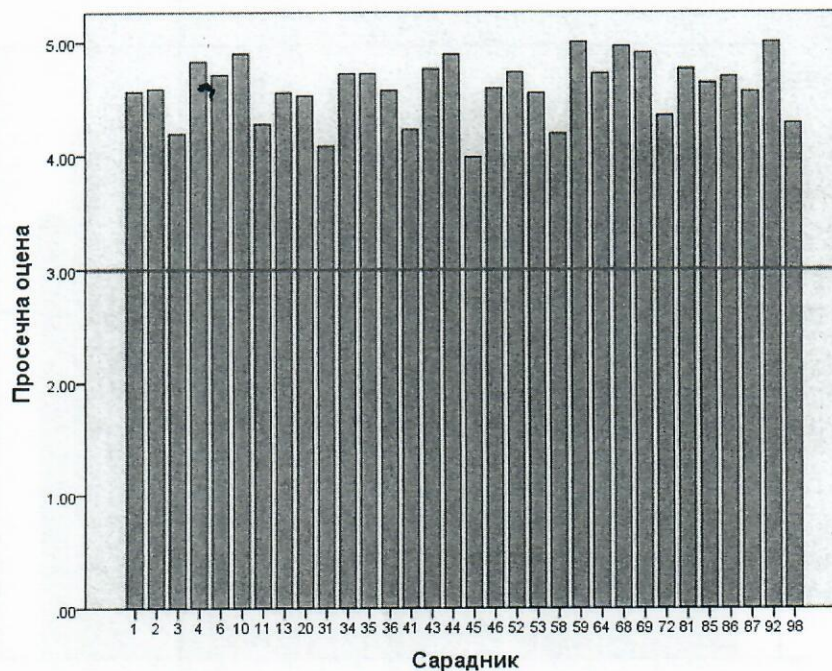


Оцене квалитета педагошког рада наставника и сарадника на Институту за математику и информатику (ИМИ) донекле одударају од истих на другим Институтима. Наиме, једино су студенти Института за математику и информатику педагошки рад наставника оценили просечном оценом која није одлична (4.42). Ова просечна оцена је у складу са резултатима



анкете из зимског семестра 2016/17. године (4.36) и само је за нијансу нижа од одличне оцене. Наравно, овде треба узети у обзир да су се студенти Института за математику и информатику одазвали у највећем броју приликом анкетирања (63.20% студената је обухваћено анкетом – више него на било ком другом институту).

САРАДНИЦИ		
Питање	Број листића	Просечна оцена
1	1567	4.52
2	1569	4.57
3	1574	4.68
4	1563	4.55
5	1565	4.48
6	1568	4.55
7	1521	4.68
<b>Просечна оцена на основу свих листића</b>	<b>1584</b>	<b>4.56</b>



Сви наставници и сарадници су оцењени позитивном оценом. У односу на зимски семестар школске 2016/17. године, када су 3 наставника оцењена оценом нижом од 4, свега два наставника имају просечну оцену нижу од 4.00 (један 3.83, а један 3.27, што је мало изнад позитивне оцене према Правилнику). У зимском семестру школске 2016/17. године су два сарадника била оцењена просечном оценом нижом од 4.00, док су овој анкети практично сви сарадници оцењени просечном оценом изнад 4.00 (свега један сарадник је оцењен просечном оценом 3.99). Додатна специфичност је што је у извођењу практичне наставе ангажован велики број сарадника (чак 32, међу којим су наставници који држе вежбе из појединих предмета), од којих су многи у звању сарадника у настави. Будући да су то



студенти мастер академских студија, са недовољним искуством у настави, може се закључити да су студенти на ИМИ веома задовољни квалитетом наставног процеса.

Највишом просечном оценом су оцењене активности наставника под редним бројевима 3 и 4 (као и у зимском семестру 2016/17), а код сарадника под редним бројевима 3 и 7 (као и у зимском семестру 2016/17), а најнижом 9, 10 и 12 код наставника (као и у зимском семестру 2016/1), док су код сарадника све активности оцењене просечном оценом одличан.

На основу анализе анкетних листића, студенти су код наставника најзадовољнији редовним одржавањем наставе, коректношћу и спремношћу да одговоре на питања, а код сарадника коректним односом и доступношћу студентима. Студенти су најмање задовољни односом наставника који се односи на подстицање студената да учествују у настави. Ова ситуација је уочена и током протеклих анкета, мада су у питању високе просечне оцене, тако да се, ипак, може закључити да је огромна већина студената задовољна начином на које их наставно особље подстиче на рад.

### Анализе везане за студијске програме на Институту

**Напомена:** За разлику од анкета за зимски и летњи семестар школске 2016/17. године, ове године су учешће у анкети узели и студенти МАС Информатика (претходне анкете су биле везане за пријављивање испита у јануарском и јунском року, које студенти МАС Информатика обично нису користили, док је сада била везана за упис летњег семестра).

НАСТАВНИЦИ	ОАС математика		ОАС информатика		МАС математика		МАС информатика	
	Питање	п	Просечна оцена	п	Просечна оцена	п	Просечна оцена	п
1	595	4.47	791	4.34	59	4.95	19	4.95
2	596	4.48	789	4.37	59	4.95	19	4.89
3	599	4.62	792	4.61	59	4.90	19	5.00
4	596	4.55	789	4.46	59	4.95	19	5.00
5	593	4.53	783	4.39	59	4.93	19	4.95
6	595	4.47	783	4.34	59	4.93	19	5.00
7	598	4.43	791	4.31	59	4.95	19	4.94
8	591	4.49	773	4.44	59	4.98	19	4.94
9	590	4.39	783	4.23	59	4.90	19	5.00
10	590	4.40	761	4.21	59	4.92	19	4.94
11	560	4.52	662	4.30	59	4.75	19	5.00
12	585	4.27	751	4.13	58	4.86	19	4.94
<b>Просечна оцена на основу свих листића</b>	<b>606</b>	<b>4.46</b>	<b>802</b>	<b>4.32</b>	<b>59</b>	<b>4.91</b>	<b>19</b>	<b>4.96</b>



САРАДНИЦИ	ОАС математика		ОАС информатика		МАС математика		МАС информатика		
	Питање	n	Просечна оцена	n	Просечна оцена	n	Просечна оцена	n	Просечна оцена
1		571	4.63	990	4.44	59	4.78	19	4.89
2		577	4.66	987	4.49	59	4.80	19	4.95
3		577	4.75	991	4.60	59	4.90	19	5.00
4		573	4.60	983	4.50	59	4.86	19	5.00
5		572	4.58	989	4.41	59	4.69	19	5.00
6		572	4.59	990	4.51	59	4.64	19	5.00
7		561	4.73	945	4.62	59	4.90	19	5.00
<b>Просечна оцена на основу свих листића</b>		<b>582</b>	<b>4.64</b>	<b>996</b>	<b>4.49</b>	<b>59</b>	<b>4.80</b>	<b>19</b>	<b>4.98</b>

Просечне оцене и за наставнике и за сараднике су више у односу на зимски семестар 2016/17. године (у наредним табелама видети упоредне прегледе за зимске семестре 2016/17. и 2017/18. године), сем код наставника на ОАС Математика (у зимском семестру 2016/17 – 4.54, а 2017/18 – 4.46).

Упоредни преглед на **ИМИ** за зимски семестар 2016/17. и 2017/18. године – **наставници**

	НАСТАВНИ- ЦИ	ОАС математика		ОАС информатика		МАС математика		МАС информатика	
		Питање	n	Просечна оцена	n	Просечна оцена	n	Просечна оцена	n
<b>Зимски семестар 2016/17.</b>	<b>Просечна оцена на основу свих листића</b>		<b>448</b>	<b>4.54</b>	<b>503</b>	<b>4.22</b>	<b>27</b>	<b>4.63</b>	
<b>Зимски семестар 2017/18.</b>	<b>Просечна оцена на основу свих листића</b>		<b>606</b>	<b>4.46</b>	<b>802</b>	<b>4.32</b>	<b>59</b>	<b>4.91</b>	<b>19</b>

Упоредни преглед на **ИМИ** за зимски семестар 2016/17. и 2017/18. године – **сарадници**

	НАСТАВНИ- ЦИ	ОАС математика		ОАС информатика		МАС математика		МАС информатика	
		Питање	n	Просечна оцена	n	Просечна оцена	n	Просечна оцена	n
<b>Зимски семестар 2016/17.</b>	<b>Просечна оцена на основу свих листића</b>		<b>377</b>	<b>4.56</b>	<b>573</b>	<b>4.35</b>	<b>25</b>	<b>4.05</b>	
<b>Зимски семестар 2017/18.</b>	<b>Просечна оцена на основу свих листића</b>		<b>582</b>	<b>4.64</b>	<b>996</b>	<b>4.49</b>	<b>59</b>	<b>4.80</b>	<b>19</b>



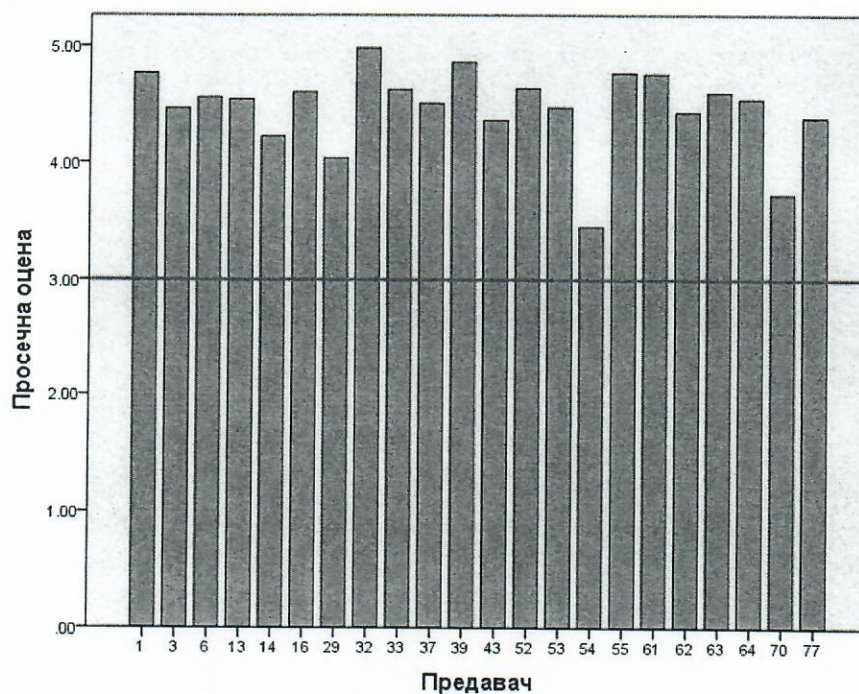
Оно што је уочено и приликом претходних година, као и на свим институтима, је да наставници и сарадници на мастер академским студијама добијају доста више оцене него на основним академским студијама. Ова појава је вероватно резултат и тога што су студенти МАС зрелији и што доминирају стручнији садржаји, али и чињенице да на мастер академским студијама има знатно мање студената, тако да можда и (не)свесно калкулишу приликом оцењивања.

Јасно се истиче да су оцене и наставника и (нарочито) сарадника на МАС Математика у односу на зимски семестар 2016/17. године знатно више и приближније онима из летњег семестра 2016/17. године. Приликом претходних анализа је била изнета претпоставка да „постоји несклад у распореду градива и обавеза студената током зимског и летњег семестра на МАС Математика (посебно се истиче релативно ниска просечна оцена сарадника у зимском семестру), па се због тога предлаже подробнија анализа равномернијег оптерећења студената.“ Изгледа да резултати анкете из 2017/18. године не подржавају изнету претпоставку, мада ће тек резултати анкете за летњи семестар 2017/18. године (која тек треба да се одржи по завршетку наставе у летњем семестру) дати јаснију слику.

## Институт за биологију и екологију

Анализе везане за наставни кадар на Институту

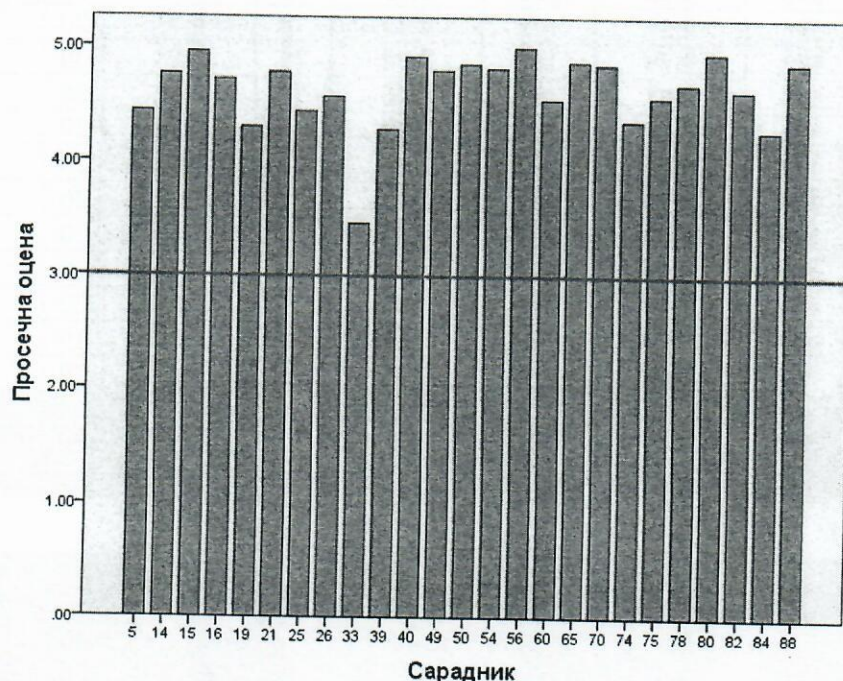
НАСТАВНИЦИ		
Питање	Број листића	Просечна оцена
1	1334	4.50
2	1334	4.49
3	1332	4.60
4	1330	4.52
5	1329	4.53
6	1326	4.50
7	1324	4.51
8	1322	4.56
9	1319	4.47
10	1309	4.46
11	1312	4.58
12	1307	4.40
<b>Просечна оцена на основу свих листића</b>	<b>1340</b>	<b>4.51</b>



Студенти су квалитет педагошког рада наставника и сарадника на Институту за биологију и екологију (ИБЕ) оценили одличним просечним оценама и скоро су идентичне просечним оценама у зимском семестру школске 2016/17. године (наставници су оцењени просечном оценом **4.51** у обе школске године, а сарадници **4.63** ове, а у зимском семестру школске 2016/17. – 4.61).



САРАДНИЦИ		
Питање	Број листића	Просечна оцена
1	1066	4.60
2	1066	4.63
3	1062	4.65
4	1060	4.63
5	1051	4.61
6	1061	4.61
7	1051	4.67
<b>Просечна оцена на основу свих листића</b>	<b>1069</b>	<b>4.63</b>



Када су у питању просечне оцене наставника и сарадника, сви наставници и сарадници су оцењени позитивном просечном оценом, као и у зимском семестру 2016/17. Код наставника, свега два имају просечну оцену мању од 4 (као и у зимском семестру 2016/17). Што се тиче сарадника, иста је ситуација: само по један сарадник у зимским семестрима обе школске године има просечну оцену нешто мању од 4.

Као и у зимском семестру 2016/17. године, оцене за активности наставника су веома уједначене и вариране су у опсегу од 4.40 до 4.60 (школске 2016/17. године опсег варирања је 4.42-4.58). Код сарадника су све активности су оцењене одличном просечном оценом и изузетно су уједначене просечне оцене за све ставке (опсег варирања од 4.60 до 4.67).

Што се тиче анализе резултата по питањима у анкетном листићу, највећом просечном оценом оцењене су ставке 3, 8 и 11 (наставници) и ставке 3 и 7 (сарадници, исто као и прошле школске године), а најнижом ставке 10 и 12 (наставници), као и у зимском семестру претходне школске године.



### Анализе везане за студијске програме на Институту

НАСТАВНИЦИ	ОАС биологија		ОАС екологија		МАС биологија		МАС биологија – молекуларне биологије		МАС екологија	
	п	Просечна оцена	п	Просечна оцена	п	Просечна оцена	п	Просечна оцена	п	Просечна оцена
1	595	4.56	763	4.45	78	4.77	20	4.95	62	4.52
2	596	4.57	762	4.43	78	4.73	20	4.95	62	4.50
3	594	4.70	762	4.54	78	4.88	20	5.00	62	4.53
4	592	4.64	762	4.46	78	4.85	20	5.00	61	4.54
5	594	4.61	761	4.49	76	4.75	20	5.00	61	4.54
6	593	4.58	757	4.46	77	4.82	20	5.00	61	4.33
7	591	4.55	759	4.47	77	4.79	20	5.00	61	4.48
8	590	4.65	758	4.50	77	4.82	20	5.00	61	4.66
9	590	4.52	755	4.43	77	4.73	20	5.00	60	4.62
10	585	4.52	748	4.42	76	4.71	20	5.00	61	4.38
11	587	4.68	751	4.52	76	4.84	19	5.00	61	4.52
12	589	4.47	743	4.35	76	4.66	20	5.00	60	4.40
<b>Просечна оцена на основу свих листића</b>	<b>598</b>	<b>4.59</b>	<b>766</b>	<b>4.46</b>	<b>78</b>	<b>4.78</b>	<b>20</b>	<b>4.99</b>	<b>62</b>	<b>4.41</b>

САРАДНИЦИ	ОАС биологија		ОАС екологија		МАС биологија		МАС биологија – молекуларна биологија		МАС екологија	
	п	Просечна оцена	п	Просечна оцена	п	Просечна оцена	п	Просечна оцена	п	Просечна оцена
1	437	4.64	628	4.55	47	4.83	16	5.00	52	4.38
2	439	4.68	627	4.59	47	4.81	15	5.00	52	4.35
3	437	4.69	626	4.62	46	4.83	15	5.00	52	4.42
4	436	4.66	622	4.61	47	4.87	16	5.00	52	4.42
5	433	4.63	616	4.59	46	4.80	16	5.00	52	4.35
6	436	4.64	623	4.58	47	4.79	16	5.00	52	4.40
7	431	4.69	619	4.64	47	4.91	16	5.00	52	4.54
<b>Просечна оцена на основу свих листића</b>	<b>439</b>	<b>4.66</b>	<b>629</b>	<b>4.60</b>	<b>47</b>	<b>4.83</b>	<b>16</b>	<b>5.00</b>	<b>52</b>	<b>4.41</b>

Када је у питању оцена педагошког рада наставника, једино су студенти екологије оценили рад наставника нешто нижим просечним оценама од одличне, и то на оба нивоа студија (ОАС екологија 4.46, МАС екологија 4.41). На осталим студијским програмима је рад наставника оцењен одличним просечним оценама. Што се сарадника тиче, једино су студенти МАС екологија рад сарадника оценили нижом просечном оценом од одличне и која је једнака оној за наставнике (4.41).



У наредне две табеле дат је упоредни преглед просечних оцена за наставнике и сараднике ИБЕ у зимском семестру прошле и ове школске године.

Упоредни преглед на **ИБЕ** за зимски семестар 2016/17. и 2017/18. године – **наставници**

	НАСТАВНИ ЦИ	ОАС биологија		ОАС екологија		МАС биологија		МАС биологија молекуларна биологије		МАС екологија	
	Питање	n	Просечна оцена	n	Просечна оцена	n	Просечна оцена	n	Просечна оцена	n	Просечна оцена
Зимски семестар 2016/17	Просечна оцена на основу свих листића	782	4.56	760	4.36	42	4.89	20	4.63	57	4.90
Зимски семестар 2017/18	Просечна оцена на основу свих листића	598	4.59	766	4.46	78	4.78	20	4.99	62	4.41

Упоредни преглед на **ИБЕ** за зимски семестар 2016/17. и 2017/18. године – **сарадници**

	САРАДНИ- ЦИ	ОАС биологија		ОАС екологија		МАС биологија		МАС биологија молекуларна биологије		МАС екологија	
	Питање	n	Просечна оцена	n	Просечна оцена	n	Просечна оцена	n	Просечна оцена	n	Просечна оцена
Зимски семестар 2016/17	Просечна оцена на основу свих листића	603	4.69	726	4.51	28	4.83	20	4.86	47	4.96
Зимски семестар 2017/18	Просечна оцена на основу свих листића	439	4.66	629	4.60	47	4.83	16	5.00	52	4.41

Из табела се може видети да су просечне оцене у зимском семестру 2017/18. године сличне или нешто више у односу на зимски семестар 2016/17. године. Једино изразито одступање су МАС екологија, где су просечне оцене и наставника и сарадника доста ниже у односу на претходну школску годину. Резултати за студијске програме ОАС и МАС екологија за школску 2016/17. годину су много сличније онима који су забележени у анкети за зимски семестар 2015/16. године. Тако су на МАС Екологија забележени следећи резултати: наставници школска 2015/16 – 4.52, школска 2016/17 – 4.90; сарадници школска 2015/16 – 4.66, школска 2016/17 – 4.96.

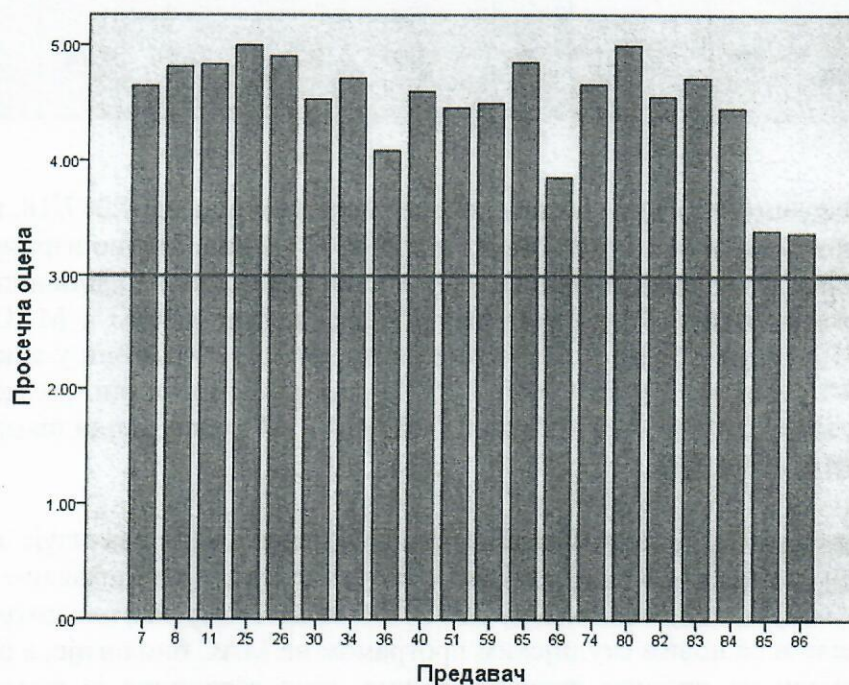
Једно од објашњења је да је ове године први пут почео да се реализује нов студијски програм на МАС екологија и да је можда овде у питању прилагођавање на другачију структуру програма у односу на школску 2016/17. године. Међутим, ове школске године се по први пут почело и са новим студијским програмом на МАС биологије, а оцене су скоро идентичне у односу на прошлу школску годину (код сарадника је просечна оцена и буквално идентична). Вероватно је потребна детаљнија анализа, али треба сачекати и будуће анкете да би се видело да ли је овај резултат изузетак.



# Институт за хемију

## Анализе везане за наставни кадар на Институту

НАСТАВНИЦИ		
Питање	Број листића	Просечна оцена
1	737	4.47
2	738	4.49
3	739	4.71
4	740	4.64
5	734	4.59
6	738	4.51
7	731	4.46
8	735	4.54
9	733	4.47
10	734	4.44
11	727	4.66
12	731	4.41
<b>Просечна оцена на основу свих листића</b>	<b>748</b>	<b>4.52</b>

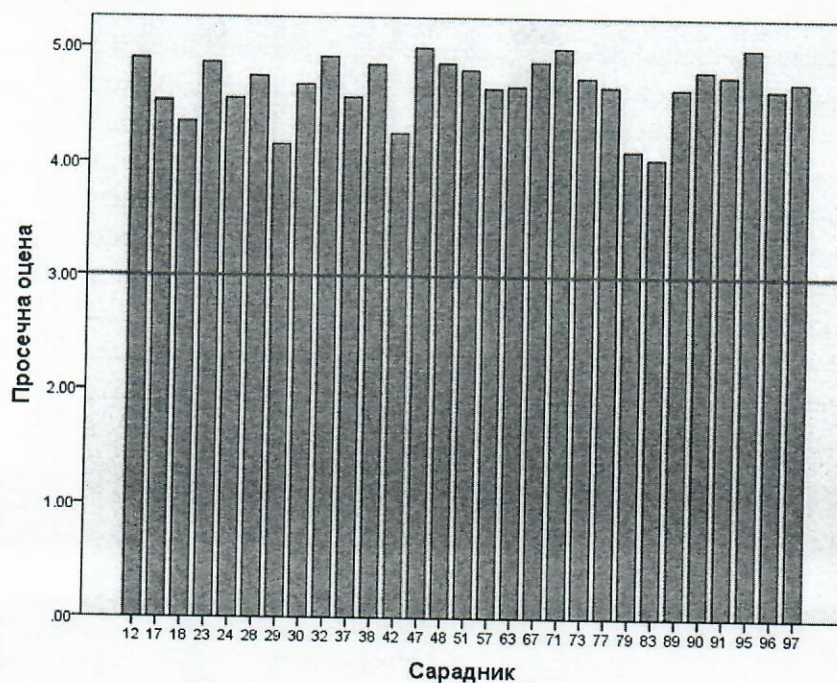


И наставници и сарадници у Институту за хемију (ИХ) су у зимском семестру 2017/18. године оцењени одличним просечним оценама. Посебно је за похвалу што су одличном просечном оценом оцењени наставници, будући да су анкетама у претходне две школске године имали ниже просечне оцене од одличне, иако су и оне биле високе (зимски семестар школске 2015/16 – 4.37; 2016/17 – 4.46). Сарадници су и претходних школских година били



оцењени одличним просечним оценама (зимски семестар школске 2015/16 – 4.71; 2016/17 – 4.60).

САРАДНИЦИ		
Питање	Број листића	Просечна оцена
1	745	4.62
2	745	4.64
3	743	4.69
4	743	4.63
5	743	4.61
6	745	4.63
7	741	4.73
<b>Просечна оцена на основу свих листића</b>	<b>747</b>	<b>4.65</b>



Када су у питању просечне оцене по наставницима и сарадницима, сви наставници и сарадници су оцењени позитивном просечном оценом. Код наставника три имају просечну оцену нижу од 4.00, за разлику од школске 2016/17. када је то био случај са два наставника, а исто као и школске 2015/16. године, када је такође три наставника имало нижу просечну оцену од 4.00, али је један био оцењен просечном оценом нижом од 3.00, што сада није био случај. Највећи број наставника је оцењен просечном оценом која је одлична.

Код сарадника су сви оцењени просечном оценом вишом од 4.00, што није био случај претходних школских година (школске 2016/17. је био један такав сарадник, а школске 2015/16. године два сарадника), што је за похвалу.

Што се тиче анализе резултата по питањима у анкетном листићу, и овде су највећом просечном оценом, као и на осталим институтима, оцењене ставка 3 (наставници) и ставка



3 и 7 (сарадници), а најнижом ставке 1, 7 и 12 (наставници). У овом погледу је ситуација на Институту за хемију нешто другачија у односу на остале институте, јер једна од најнижих оцена (4.47) дата за питање које се односе на јасноћу излагања (питање 1), док је најнижа просечна оцена (4.41) питање 12 које се односи на мотивисање студената за учење (слично као и кодостала три института), мада треба узети у обзир да су ту ипак у питању високе просечне оцене.

### Анализе везане за студијске програме

Питање	НАСТАВНИЦИ		ОАС хемија		МАС хемија	
	n	Просечна оцена	n	Просечна оцена	n	Просечна оцена
1	659	4.35	61	4.67	61	4.67
2	660	4.39	61	4.70	61	4.70
3	659	4.67	63	4.63	63	4.63
4	658	4.56	65	4.75	65	4.75
5	654	4.53	63	4.68	63	4.68
6	655	4.42	65	4.66	65	4.66
7	652	4.35	62	4.68	62	4.68
8	653	4.45	65	4.71	65	4.71
9	651	4.39	65	4.66	65	4.66
10	650	4.32	65	4.68	65	4.68
11	643	4.56	65	4.82	65	4.82
12	646	4.31	64	4.70	64	4.70
<b>Просечна оцена на основу свих листића</b>	<b>665</b>	<b>4.44</b>	<b>66</b>	<b>4.64</b>	<b>66</b>	<b>4.64</b>

Питање	САРАДНИЦИ		ОАС хемија		МАС хемија	
	n	Просечна оцена	n	Просечна оцена	n	Просечна оцена
1	712	4.62	61	4.82	61	4.82
2	711	4.63	61	4.80	61	4.80
3	708	4.70	63	4.78	63	4.78
4	710	4.62	62	4.77	62	4.77
5	710	4.60	63	4.78	63	4.78
6	711	4.64	63	4.70	63	4.70
7	704	4.71	63	4.81	63	4.81
<b>Просечна оцена на основу свих листића</b>	<b>713</b>	<b>4.64</b>	<b>63</b>	<b>4.78</b>	<b>63</b>	<b>4.78</b>

Када је у питању оцена педагошког рада наставника и сарадника по студијским програмима, једино су студенти ОАС хемије су рад наставника оценили нешто нижом просечном оценом (4.44) од одличне, док су наставници на МАС, као и сарадници на ОАС и МАС хемија оцењени одличним просечним оценама.



У наредним табелама је дат упоредни преглед резултата за зимски семестар ове и претходне школске године.

Упоредни преглед на **ИХ** за зимски семестар 2016/17. и 2017/18. године – **наставници**

	<b>НАСТАВНИЦИ</b>	<b>ОАС хемија</b>		<b>МАС хемија</b>	
	Питање	п	Просечна оцена	п	Просечна оцена
<b>Зимски семестар 2016/17</b>	<b>Просечна оцена на основу свих листића</b>	<b>834</b>	<b>4.46</b>	<b>45</b>	<b>4.55</b>
<b>Зимски семестар 2017/18</b>	<b>Просечна оцена на основу свих листића</b>	<b>665</b>	<b>4.44</b>	<b>66</b>	<b>4.64</b>

Упоредни преглед на **ИХ** за зимски семестар 2016/17. и 2017/18. године – **сарадници**

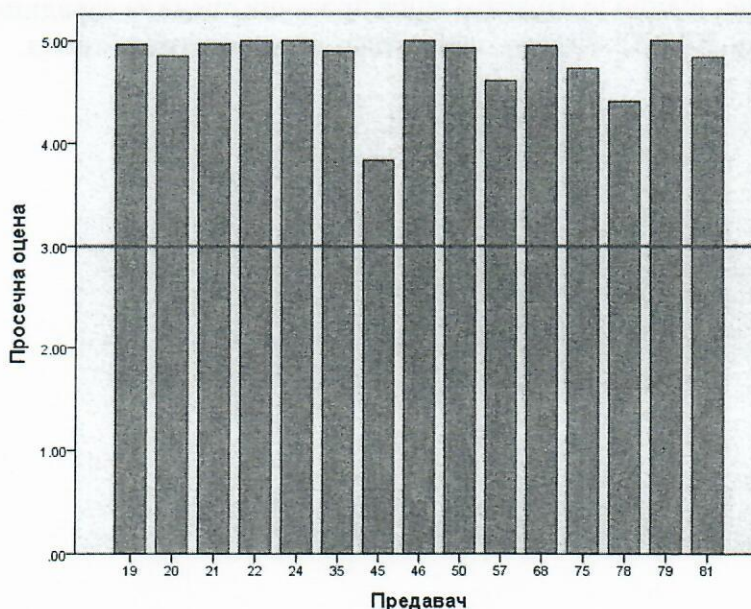
	<b>САРАДНИЦИ</b>	<b>ОАС хемија</b>		<b>МАС хемија</b>	
	Питање	п	Просечна оцена	п	Просечна оцена
<b>Зимски семестар 2016/17</b>	<b>Просечна оцена на основу свих листића</b>	<b>869</b>	<b>4.63</b>	<b>41</b>	<b>4.44</b>
<b>Зимски семестар 2017/18</b>	<b>Просечна оцена на основу свих листића</b>	<b>713</b>	<b>4.64</b>	<b>63</b>	<b>4.78</b>

Може се уочити да су просечне оцене и за наставнике и за сараднике за обе школске године прилично уједначене. Једино је изразито виша просечна оцена за сараднике на МАС хемија у односу на школску 2016/17. годину, што представља позитиван тренд.

# Институт за физику

## Анализе везане за наставни кадар на Институту

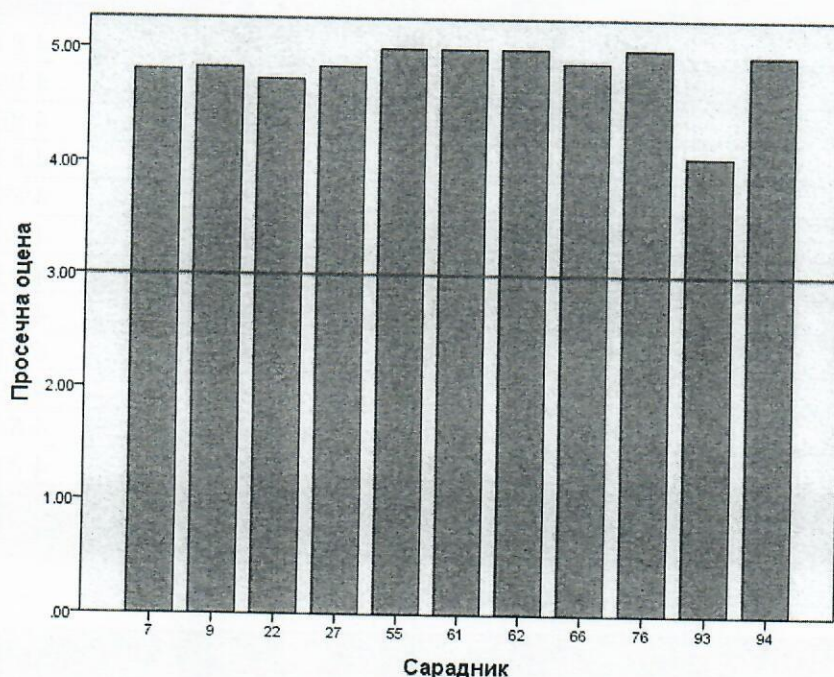
НАСТАВНИЦИ		
Питање	Број листића	Просечна оцена
1	278	4.55
2	276	4.55
3	275	4.71
4	274	4.59
5	276	4.55
6	274	4.58
7	273	4.57
8	275	4.60
9	272	4.51
10	268	4.54
11	272	4.65
12	271	4.45
<b>Просечна оцена на основу свих листића</b>	<b>280</b>	<b>4.55</b>



Оцене квалитета педагошког рада наставника (4.55) и сарадника (4.79) на Институту за физику (ИФ) су у складу са оценама из зимског семестра 2016/17. године, када су студенти Института за физику и наставнике и сараднике такође оценили одличним просечним оценама (наставници 4.52; сарадници 4.78), као и са оценама из зимског семестра 2015/16. године (наставници 4.67; сарадници 4.75).



САРАДНИЦИ		
Питање	Број листића	Просечна оцена
1	232	4.78
2	233	4.79
3	231	4.83
4	229	4.80
5	233	4.75
6	231	4.79
7	231	4.85
<b>Просечна оцена на основу свих листића</b>	<b>233</b>	<b>4.79</b>



Једна од специфичности резултата анкете на ИФ је да су, сем два наставника и једног сарадника, сви наставници оцењено просечном оценом која је виша од 4.50. Оваква ситуација није забележена на осталим институтима. Међутим, са друге стране, и ове године је најмањи одзив студената био на ИФ (45.70% – једини институт где је излазност студената била испод 50%). Поред тога, у односу на друге институте је и број студената који су попуњавали анкету далеко мањи од осталих института. Отуда је и ситуација од укупно 15 оцењених наставника, чак њих 7 је оценило мање од 10 студената, а код сарадника од укупно 11 оцењених сарадника, њих 4 је оценило мање од 10 студената. Из тих разлога је резултате анкете тешко правилно проценити. Високе просечне оцене су сигурно резултат квалитетног рада наставног особља, али мали број анкетних листића у појединим случајевима не даје потпуно објективно слику. Уочено је да наставници и сарадници које је оценио највећи број студената су они који наставу изводе на другим институтима (бар поједине предмете), где је више студената, па је и узорак већи, а да су ту и оцене сразмерно нешто ниже него код оних наставника и сарадника које је оценио јако мали број студената.



Изузев ставке 12 код наставника (мотивисање студената на учење) све остале ставке, и код наставника и код сарадника, су биле изнад 4.50 (одлична оцена), при чему с у код сараданика све активности оцењене изузетно високим и уједначеним просечним оценама (од 4.75 до 4.85).

#### Анализе везане за студијске програме

НАСТАВНИЦИ	ОАС физика		МАС физика	
	Питање	n	Просечна оцена	n
1	148	4.89	36	4.83
2	148	4.84	36	4.86
3	147	4.86	36	4.86
4	147	4.86	36	4.89
5	147	4.86	35	4.89
6	148	4.86	36	4.86
7	145	4.86	36	4.83
8	148	4.89	36	4.78
9	145	4.85	36	4.81
10	143	4.86	36	4.89
11	146	4.88	36	4.86
12	143	4.80	36	4.81
<b>Просечна оцена на основу свих листића</b>	<b>148</b>	<b>4.85</b>	<b>36</b>	<b>4.85</b>

САРАДНИЦИ	ОАС физика		МАС физика	
	Питање	n	Просечна оцена	n
1	129	4.84	32	4.88
2	129	4.88	32	4.88
3	128	4.85	32	4.88
4	127	4.87	32	4.88
5	129	4.83	32	4.88
6	128	4.87	32	4.88
7	128	4.94	32	4.88
<b>Просечна оцена на основу свих листића</b>	<b>129</b>	<b>4.86</b>	<b>32</b>	<b>4.88</b>

Када је у питању оцена педагошког рада наставника и сарадника по студијским програмима, забележени су нешто бољи резултати код наставника у зимском семестру школске 2017/18. године у односу на претходну школску годину, док је код сарадника просечна оцена нешто нижа у односу на прошлу годину. Истина, те разлике нису значајне.

У наредним табелама је дат упоредни приказ резултата за зимске семестре у школским 2016/17. и 2017/18. години.



Упоредни преглед на **ИФ** за зимски семестар 2016/17. и 2017/18. године – **наставници**

	НАСТАВНИЦИ	ОАС физика		МАС физика	
	Питање	n	Просечна оцена	n	Просечна оцена
<b>Зимски семестар 2016/17</b>	<b>Просечна оцена на основу свих листића</b>	<b>186</b>	<b>4.68</b>	<b>32</b>	<b>4.90</b>
<b>Зимски семестар 2017/18</b>	<b>Просечна оцена на основу свих листића</b>	<b>148</b>	<b>4.85</b>	<b>36</b>	<b>4.85</b>

Упоредни преглед на **ИФ** за зимски семестар 2016/17. и 2017/18. године – **сарадници**

	САРАДНИЦИ	ОАС физика		МАС физика	
	Питање	n	Просечна оцена	n	Просечна оцена
<b>Зимски семестар 2016/17</b>	<b>Просечна оцена на основу свих листића</b>	<b>169</b>	<b>4.80</b>	<b>31</b>	<b>4.95</b>
<b>Зимски семестар 2017/18</b>	<b>Просечна оцена на основу свих листића</b>	<b>129</b>	<b>4.86</b>	<b>32</b>	<b>4.88</b>

Из упоредног прегледа се може закључити да студенти на Институту за физику из године у годину високим просечним оценама оцењују рада наставника и сарадника током зимског семестра. Овај закључак потврђују и просечне оцене за зимски семестар школске 2015/16. године. Наставници 4.67 на ОАС физика и 4.76 на МАС физика – школска 2015/16; сарадници 4.75 на ОАС физика и 4.74 на МАС физика – школска 2015/16.

## Катедра опште образовних предмета

### Анализе везане за наставни кадар Катедре

ПРЕДАВАЧИ		
Питање	Број листића	Просечна оцена
1	236	4.47
2	236	4.53
3	236	4.70
4	234	4.65
5	234	4.55
6	235	4.56
7	235	4.46
8	232	4.64
9	235	4.66
10	228	4.46
11	211	4.48
12	227	4.29
<b>Просечна оцена на основу свих листића</b>	<b>237</b>	<b>4.53</b>

САРАДНИЦИ		
Питање	Број листића	Просечна оцена
1	143	4.52
2	142	4.56
3	143	4.60
4	142	4.67
5	143	4.57
6	143	4.61
7	131	4.56
<b>Просечна оцена на основу свих листића</b>	<b>143</b>	<b>4.59</b>

Студенти Факултета су позитивно оценили рад наставника и сарадника на Катедри за опште предмете и то одличним оценама, што је у сагласности са резултатима за зимски семестар 2016/17. године: наставници 4.58, сарадници 4.69. Што се тиче анализе резултата по питањима у анкетном листићу, све активности су оцењене просечном оценом изнад 4.50 (одличан) код сарадника. Код наставника само ставке 10-12 нису оцењене одличном просечном оценом, с`тим што је најнижа просечна оцена (4.29) забележена за ставку 12 (мотивисање студената за учење). Ова ставка је, по правило, оцењена најнижом просечном оценом и код наставника са сва четири института.



## АНАЛИЗЕ ВЕЗАНЕ ЗА СТРУЧНЕ СЛУЖБЕ

Анкетни листић који се односи на **рад стручних служби** (видети листиће доле) је подразумевао оцену једног студента о:

- раду Библиотеке, кроз евалуацију 4 ставке,
- техничкој опремљености Факултета, кроз евалуацију 5 ставки,
- раду Студентске службе, кроз евалуацију 6 ставки и
- коришћењу ресурса Факултета од стране студената, кроз евалуацију 6 ставки.

### Евалуација рада Библиотеке Факултета

Библиотекарски фонд је довољно богат, савремен и примерен потребама студената	1 (незадовољавајуће)	2 (задовољавајуће)	3 (добро)	4 (врло добро)	5 (одлично)
Понашање особља је	1 (незадовољавајуће)	2 (задовољавајуће)	3 (добро)	4 (врло добро)	5 (одлично)
Услови за учење у читаоници су	1 (недовољни)	2 (довољни)	3 (добри)	4 (врло добри)	5 (одлични)
Радно време читаонице је	1 (недовољно)	2 (довољно)	3 (добро)	4 (врло добро)	5 (одлично)

### Евалуација техничке опремљености Факултета

Расположивост рачунара ван наставе је	1 (недовољна)	2 (довољна)	3 (добра)	4 (врло добра)	5 (одлична)
Расположивост студентских термина коришћења фискултурне сале је	1 (недовољна)	2 (довољна)	3 (добра)	4 (врло добра)	5 (одлична)
Хигијенски услови на Факултету су	1 (незадовољавајући)	2 (задовољавајући)	3 (добри)	4 (врло добри)	5 (одлични)
Сајт Факултета је прегледан и информативан	1 (незадовољавајући)	2 (задовољавајући)	3 (добар)	4 (врло добар)	5 (одличан)
Сајт одговарајућег Института је прегледан и информативан	1 (незадовољавајући)	2 (задовољавајући)	3 (добар)	4 (врло добар)	5 (одличан)

### Евалуација рада студентске службе

Понашање особља је коректно	1 (незадовољавајуће)	2 (задовољавајуће)	3 (добро)	4 (врло добро)	5 (одлично)
Захтеви за услугу реализују се брзо и ефикасно	1 (незадовољавајуће)	2 (задовољавајуће)	3 (добро)	4 (врло добро)	5 (одлично)
Тачност података издатих на захтев је	1 (незадовољавајућа)	2 (задовољавајућа)	3 (добра)	4 (врло добра)	5 (одлична)
Радно време са студентима је	1 (незадовољавајуће)	2 (задовољавајуће)	3 (добро)	4 (врло добро)	5 (одлично)
Информације за студенте су истакнуте видно и благовремено	1 (незадовољавајуће)	2 (задовољавајуће)	3 (добро)	4 (врло добро)	5 (одлично)
Информатизација процеса је	1 (незадовољавајућа)	2 (задовољавајућа)	3 (добра)	4 (врло добра)	5 (одлична)



Коришћење ресурса Факултета од стране студената

Библиотекарски фонд користим	1 (никада)	2 (ретко)	3 (средње)	4 (повремено)	5 (често)
Читаоницу користим	1 (никада)	2 (ретко)	3 (средње)	4 (повремено)	5 (често)
Рачунарску учионицу ван наставе користим	1 (никада)	2 (ретко)	3 (средње)	4 (повремено)	5 (често)
Могућност бављења спортом у физкултурној сали користим	1 (никада)	2 (ретко)	3 (средње)	4 (повремено)	5 (често)
Сајт Факултета користим	1 (никада)	2 (ретко)	3 (средње)	4 (повремено)	5 (често)
Сајт Института користим	1 (никада)	2 (ретко)	3 (средње)	4 (повремено)	5 (често)

У оквиру дела који се односи на стручне службе обрађено је нешто више анкетних листића у односу на зимски семестар 2016/17 године. Обрађено је **738** анкетних листића који се односе на рад Библиотеке (у зимском семестру 2016/17 – 716 анкетних листића), **785** анкетних листића који се односе на Техничку опремљеност (у зимском семестру 2016/17 – 732), **771** анкетних листића који се односе на рад Студентске службе (у зимском семестру 2016/17 – 738) и **770** анкетних листића који се односе на Коришћење ресурса Факултета од стране студената (у зимском семестру 2016/17. године није било овог анкетног листића, тако нема поређења).

Вредновање је извршено избором оцене на скали од 1 до 5.

БИБЛИОТЕКА		
Питање	Број листића	Просечна оцена
1	619	3.87
2	687	4.10
3	565	3.81
4	572	3.72
<b>Просечна оцена на основу свих листића</b>	<b>738</b>	<b>3.88</b>

Забележене су више просечне оцене које се односе на рад Библиотеке (**3.88**) у односу на анкету у зимском семестру 2016/17. године (3.18). Вероватно је узрок томе измењена структура питања и уклањање питања која су се односила на то колико студенти користе ресурсе Библиотеке, што су показали и резултати током летње анкете у школској 2016/17. години. Када је реч о питањима која су непромењена у односу на раније анкете, нису уочене неке значајније промене у ставовима студената, при чему су студенти најмање задовољни радним временом Читаонице. Овакав резултат је мало изненађујући, будући да је радно време Читаонице више него адекватно и студенти имају сасвим довољно времена за коришћење њених капацитета. Иако просечна оцена која се односи на радно време Читаонице није ниска (3.72), она је нижа од осталих ставки у анкетном листићу за Библиотеку и вероватно је одраз не адекватног радног времена, већ неспремности студента да је рационално користе.



ТЕХНИЧКА ОПРЕМЉЕНОСТ		
Питање	Број листића	Просечна оцена
1	535	3.15
2	443	3.33
3	734	3.81
4	737	3.90
5	736	4.01
<b>Просечна оцена на основу свих листића</b>	<b>785</b>	<b>3.71</b>

Још је изразитије повећање просечне оцене када је у питању техничка опремљеност (3.71) у односу на зимски семестар 2016/17. године (2.65). Премештање питања која се односе на питања о томе колико студенти користе ресурсе Факултета, довела су изразитог повећања просечне оцене. Студенти су најмање задовољни расположивим терминима за коришћење физкултурне сале, као и расположивошћу рачунарске опреме ван термина наставе, па би можда требало уложити напоре да се оствари што је могуће више слободних термина за студенте, мада, са друге стране, ту могућност јако ретко користе (видети нешто касније). Слично је уочено и у анкети у летњем семестру 2016/17. године.

СТУДЕНТСКА СЛУЖБА		
Питање	Број листића	Просечна оцена
1	770	3.35
2	769	3.34
3	766	3.82
4	768	2.46
5	766	3.50
6	762	3.41
<b>Просечна оцена на основу свих листића</b>	<b>771</b>	<b>3.31</b>

Када је у питању оцена рада Студентске службе, питања у анкетном листићу нису мењана. У анкети је рад Студентске службе оцењен просечном оценом **3.31**, што је нижа просечна оцена него у зимском семестру 2016/17. године (3.46). Студенти су и даље најмање задовољни дужином радног времена са студентима (2.46). Будући да се оваква ситуација понавља приликом сваке анкете, вероватно би требало озбиљно порадити на промени радног времена Студентске службе са студентима, с'обзиром на велики број испитних рокова, као и других обавеза које имају и студенти, али и запослени у Студентској служби. Са друге стране, чињеница је да Студентска служба редовно излази у сусрет студентима и пружа им услуге и ван предвиђеног времена рада са њима. Не треба ни превидети чињеницу да одређенеи број студената не доставља на време своје захтеве, па их је онда и физички немогуће обрадити за кратак временски период.



<b>КОРИШЋЕЊЕ РЕСУРСА ФАКУЛТЕТА ОД СТРАНЕ СТУДЕНАТА</b>		
Питање	Број листића	Просечна оцена
1	768	2.92
2	768	2.59
3	768	1.89
4	767	1.89
5	767	3.80
6	769	4.30
<b>Просечна оцена на основу свих листића</b>	<b>770</b>	<b>2.90</b>

Овај анкетни листић је први пут уведен приликом анкете у летњем семестру 2016/17. године, тако да се енка поређења могу вршити само том анкетом. Резултати су веома слични, с`тим што су оцене за коришћење рачунарске опреме и физкултуре сале (питања 3 и 4) још ниже него у анкети у летњем семестру 2016/17. године (2.14 и 1.93). Као што је уочено и у анализи анкете за летњи семестар 2016/17. године, студенти су најниже оцене, када је у питању техничка опремљеност Факултета, баш давали терминима који се односе на расположивост рачунарске опреме и физкултурне сале. Са друге стране, расположиве термине слабо користе. Највише оцене су дате за коришћење сајта Факултета и, још и више, за сајтове одговарајућих института. Међутим, вероватно би требало анкетни листић допунити и питањима који се односе и на квалитет сајтова (у смислу прегледности, благовременог извештавања и слично).



## ЗАКЉУЧАК

У закључцима који се односе на анализу анкете која је спроведена у летњем семестру школске 2016/17. године, а која је имала слаб одзив међу студентима, указано је на „неопходност предузимања мера којима би се студенти стимулисали да активније узму учешћа у анкети, као једном од механизма за унапређивање не само наставног, него и педагошког процеса, од чега би и они имали користи. Истовремено је и потребно да схвате и да је то једна од њихових обавеза, уколико наставу сматрају као двосмерни процес.“ Поучени тим искуством, током припрема и спровођења активности за реализацију студентске анкете за зимски семестар, Комисија за обезбеђење квалитета, Комисија за спровођење поступка студентског вредновања квалитета студијских програма и педагошког рада квалитета и подношење извештаја о резултатима вредновања и Студентски парламент су уложили напоре да се повећа излазност студената и њихово учешће у анкетирању. Студенти су преко својих представника детаљније упознати са значајем анкете, наставници и сарадницима су у терминима предања и вежби издвојили време да се студенти укратко обавесте о анкети, на Факултету су истакнути визуелно атрактивни плакати који су информисали студенте о анкети, а већи број информација се налазио и на сајту Факултета, као и на друштвеним мрежама.

Ове активности су резултирале знатно већим одзивом студената у односу на анкету за летњи семестар, када је само на Институту за математику и информатику више од 50% студената попунило анкету. Овога пута је на свим институтима одзив био изнад 50%. Једино је на Институту за физику одзив био мањи (45.70% од укупног броја уписаних студената). Ова чињеница, уз релативно мали број студената на Институту за физику, понекада отежава тумачење добијених резултата.

Анкета спроведена у зимском семестру школске 2017/18. године је, сада већ традиционално, одржана електронски, тј. студенти су били у могућности да *online* попуњавају анкету на сајту Факултета.

У оквиру дела који се односи на наставу обрађено је 3925 анкетних листића који се односе на рад наставника и 3776 анкетних листића који се односе на рад сарадника, што је већи број обрађених анкетних листића и у односу на зимски семестар 2016/17. године (наставници – 3736 анкетних листића, сарадници – 3509 анкетних листића).

Резултати анкете показују да су студенти и у зимском семестру школске 2017/18. године у основи задовољни радом наставника и сарадника, као што је то био случај и током зимског семестра претходне школске године. Просечне оцене за наставнике Факултета су незнатно ниже од одличне оцене (4.49), док су сарадници оцењени одличном просечном оценом (4.61). Овако високе оцене (веома сличне онима из претходне школске године) су показатељ тога да студенти сматрају да наставно особље своје обавезе и даље испуњава на веома високом професионалном нивоу.

Посматрано по институтима, као и Катедри за општеобразовне предмете, студенти су и наставнике и сараднике на свим институтима оценили одличном просечном оценом. Једино је просечна оцена за наставнике на Институту за математику и информатику (ИМИ) нешто нижа (4.42). Ипак, овде треба истаћи да су се студенти ИМИ одазвали у највећем броју (340 анкетираних студената, односно 63.20%, што је и најбољи резултат у односу на остале



институте), тако да су можда резултати анкете који се односе на ИМИ реалнији него што је то случај са осталим институтима, где је и бројчано и процентулно мањи број попунио анкету.

И ове школске године је уочено да се повећава број наставника и сарадника који су оцењени одличном просечном оценом и да је смањен број оних наставника и сарадника чија је просечна оцена нижа од 4, што је забележено и претходне школске године. Ниједан наставник ни сарадник нису оцењени нижом просечном оценом од 3.

Још један податак који показује да студенти препознају наставнике и сараднике Факултета као озбиљан наставни кадар је и то што од укупног броја оцењених наставника и сарадника Факултета, свега 7 наставника је оцењено просечном оценом нижом од 4, што је идентично резултатима из прошле године. По институтима је ситуација следећа: 3 на Институту за хемију (прошле године 2), по 2 на Институтима за биологију и екологију (прошле године такође 2) и Институту за математику и информатику (прошле године 3). Код сарадника је свега 1 оцењен просечном оценом нижом 4 (на Институту за биологију и екологију), док је прошле школске године таквих сарадника било више (2 на Институту за математику и информатику, по 1 на Институтима за биологију и екологију и Институту за хемију).

Као и у претходним анкетама, па ће то и овде бити поновљено, у већини случајева су више оцене наставницима и сарадницима давали студенти на мастер академским студијама у односу на студенте основних академских студија. Када су у питању и резултати појединачно, пре свега везани за изборне предмете, иста је ситуација. У оба случаја је у питању мали број анкетираних студената који, најчешће, дају знатно више просечне оцене на тим предметима, него на предметима где је у анкети учествовао већи број студената. То је уочљиво када се упореде оцене код истог наставника или сарадника кога на неком предмету оцени већи број студената (више од 20) у односу на предмете где је било мање од пет анкетних листића и тада су оцене, по правилу, знатно више (има и ретких изузетака). Тако високе оцене се могу тумачити на два начина: један је да је због малог броја студената могућ директнији/непосреднији рад са студентима, па су и резултати таквог рада бољи. Други, могући разлог је да је на таквим предметима и иначе мали број студената који онда размишљају да ће наставници/сарадници знати да су их баш они оценили и да онда дају и више оцене него што су оне реалне. У сваком случају, ово захтева много озбиљнију анализу.

Гледано по питањима у анкетним листићима, као и у претходним анкетама, па и у зимском семестру школске 2017/18. године, у оцени наставника највишом просечном оценом је оцењена ставка која се односи на редовно одржавање наставе, а најмање високом ставке које се односе на подстицање међусобне сарадње студената, доступности за консултације и мотивисање студената за учење. Међутим, и овде су у питању јако високе просечне оцене, тако да су пре у питању нијансе него суштинска одступања од квалитета наставног процеса.

Када је у питању оцена рада стручних органа и поређења са резултатима анкета за зимски семестар претходних школских година, уочљива је разлика која је последица тога што је уведен посебан анкетни листић који се односи на коришћење ресурса Факултета од стране студената. Са овом праксом се почело у анкети за летњи семестар 2017/18. године и добијени су веома слични резултати. Резултати који се односе на рад Библиотеке и техничку опремљеност Факултета су више у односу на зимски семестар школске 2016/17. године. Што се тиче рада Студентске службе, и даље је највећа примедба студената термин рада са студентима. Ипак, оно што је истакнуто и у самој анализи, Студентска служба прилагођава



радно време потребама студената и често их прима и ван термина који су предвиђени за рад са студентима. Изгледа да је и овде делом у питању чињеница да студенти у анкети највише замерки, када је у питању рад стручних служби, имају и на радно време читаонице и коришћење рачунарске опреме и физкултурне сале, али истовремено у резултатима анкетног листића који се односи на коришћење ресурса Факултета од стране студената, најниже оцене се односе на то колико често студенти користе те ресурсе. Студенти редовно користе сајт Факултета и одговарајућих института, али недостају питања о томе колико су задовољни њиховим садржајем, тј. информисаношћу.

Резултати студентске анкете која је спроведена у зимском семестру школске 2017/18. године потврђују ситуацију из већине претходних анкета, а то је да студенти високим просечним оценама оцењују квалитет наставног/педагошког рада наставника и сарадника Факултета. Ово јесте разлог за задовољство и показује да је наставни кадар Факултета квалитетан не само на пољу науке, већ и у области наставе. Наравно, то не значи да не треба даље радити на унапређивању наставног процеса и да не треба предузимати корективне мере тамо где су уочени пропусти.

Извештај саставили

Продекан за наставу



Проф. др Александар Остојић

Председник Комисије за обезбеђење квалитета



Проф. др Славко Раденковић

У Крагујевцу,  
20.04.2018.г.

